

Zajednička briga o podmlatku

U hipotetskom rodoslovnom stablu živućih evropskih ptica, RED ŠLJUKARICE - KARADRIIFORMES, koje su posmatrane i zabilježene (u posljednjih stotinjak godina) na području Bosne i Hercegovine, nalazimo 50 vrsta raspoređenih u osam porodica

Piše: Velid Delić

Pošto je do sada prikazano 20 od ukupno 50 vrsta ptica iz reda šljukarica (Charadriiformes) slijedi predstavljanje 12 vrsta ptica iz porodica vivci, oštrigari, sabljarkice, čukavice i pješčarke.

21. Vivak
Vanellus vanellus (L.) +
njemački - Kiebitz

Vivak je u našoj zemlji redovita gnjezdarica i selica.

Rasprostranjen je gotovo u čitavoj Evropi. Gnijezdi u umjereno vlažnim staništima, u dolinama rijeka, uz obale stajaćica, na livadama, utrinama i neobrađenim poljima.

U području gniježdenja zadržava se od marta do novembra, a za blagih zima i duže. Osjetno je brojan za selidbe u martu i aprilu, te oktobru i novembru. Na Hutovom Blatu je u manjem broju bilježen i zimi,

dok većina evropskih populacija prezimljuje na jugozapadu kontinenta i sjevernoj Africi.

Gnijezdo pravi plitko u tlu između busenja i trave. Od kraja marta do početka maja nese četiri maslinastosmeda jaja s tamnim mrljima (47,1 mm x 33,7 mm). Mužjak i ženka sjede na jajima 24 dana i brinu se o mladim potkušcima koji postanu samostalni sa pet do šest sedmica.

Prehrana: srednje veliki i krupniji insekti i njihove larve, cvrloke životinje, pužići, sjemenje.

22. Troprsti zlatar
Pluvialis apricaria (L.)
njemački - Goldregenpfeifer

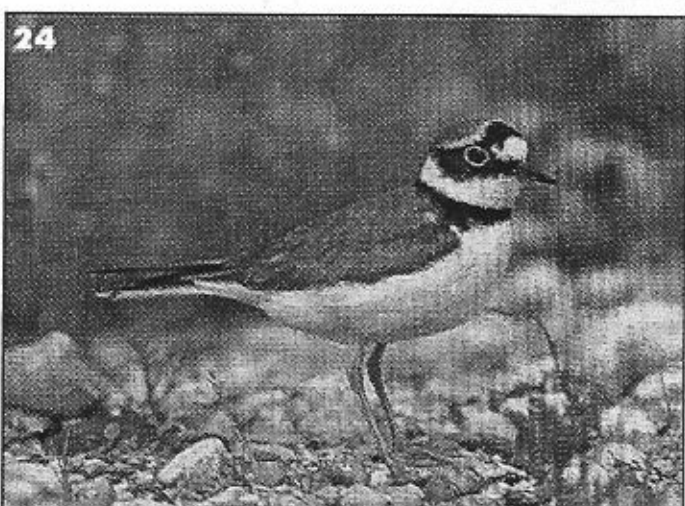
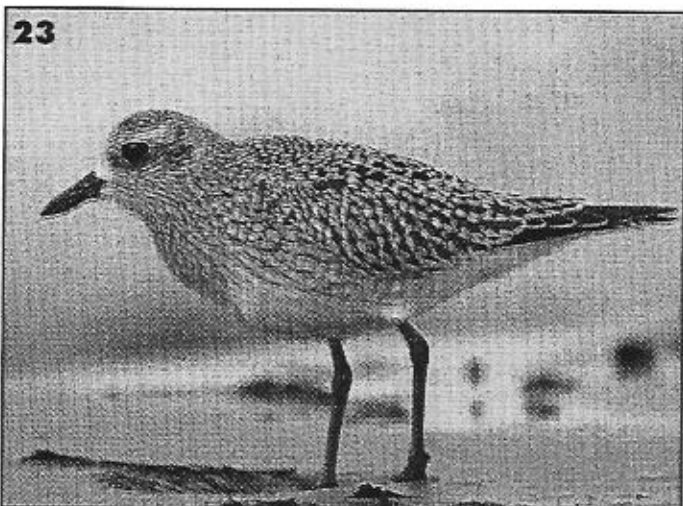
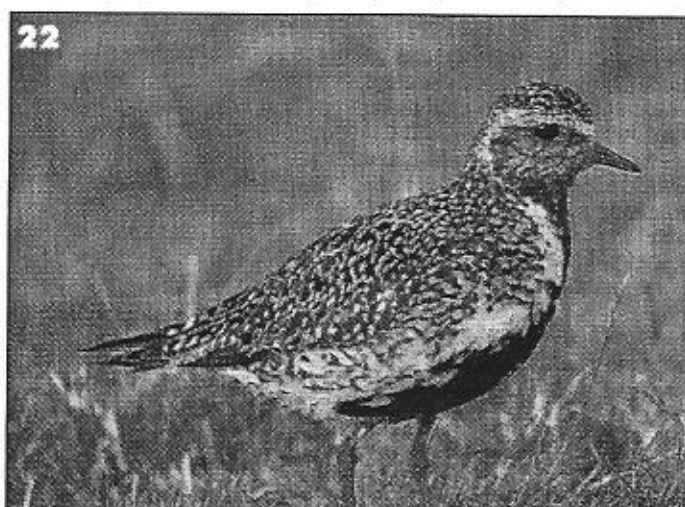
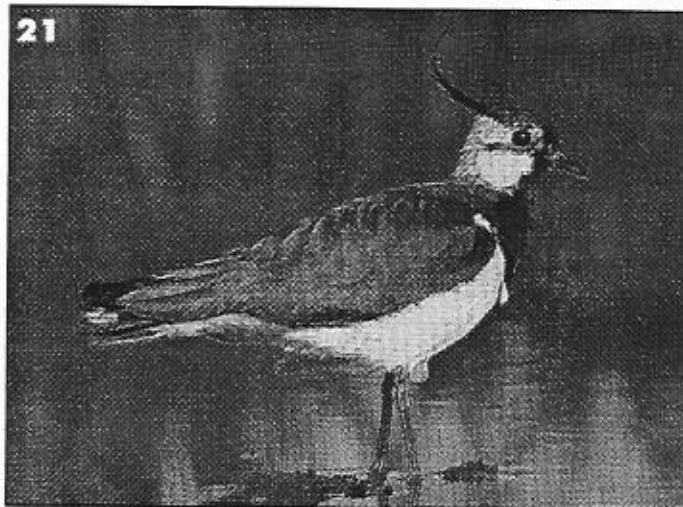
Brojna je gnjezdarica i selica evropskog sjevera u biotopu

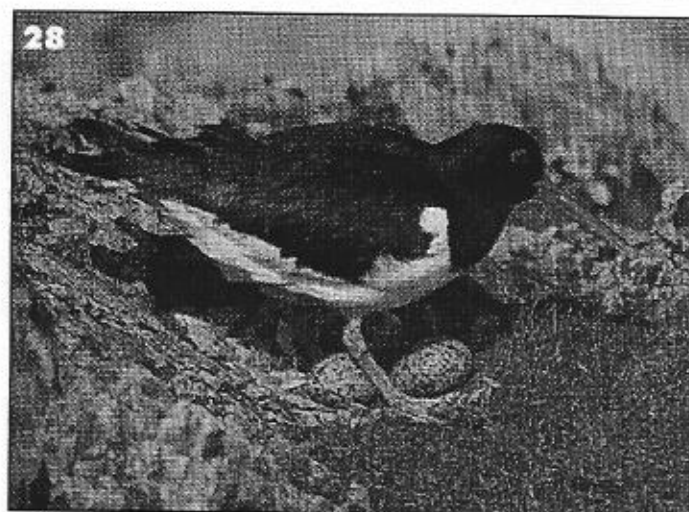
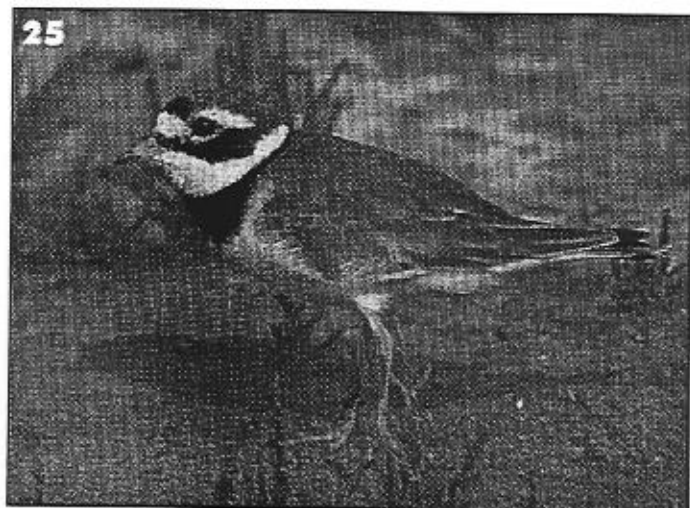
močvarne tundre i tresetišta sa vodom. U gnijezdilištu boravi od aprila do septembra. Pri selidbi odlazi u mnoge evropske zemlje, a pojedinih godina bilježen je u velikim i gustim jatima.

U našoj zemlji je opažan kao preletnica u oktobru i novembru, te u martu i aprilu. Ranijih godina je, prema podacima u literaturi, bio češći, osobito na jugu zemlje gdje je ponekad vidan i zimi. U skorašnje vrijeme (1960 - 1990.) za selidbe je sve rjeđi, kako na jugu tako i u kontinentalnom dijelu zemlje.

23. Četveroprsti zlatar
Pluvialis squatarola (L.)
njemački - Kiebitzregenpfeifer

Četveroprsti zlatar ili zlatar pijukavac gnijezdi na dalekom sjeveru, u arktičkoj tundri. Kao





selica dolazi na obale zapadne i južne Evrope. Zimuje, kao i prethodna vrsta, većinom uz morske obale sve do jugozapadne Azije.

U našoj zemlji bilježen je pri selidbi od marta do maja i od avgusta do oktobra. U unutrašnjosti (Posavina) je malobrojniji, zadržava se kratko, dok je na jugu (Hutovo Blato) češći, a pojedinih godina zapažan je i u novembru.

24. Mali blatarić
Charadrius dubius (Scopoli)
njemački - Flussregenpfeifer

Ovaj blatarić je naša redovna gnjezdarica i selica. Gnijezdi u dolinama rijeka, uz obale jezera i drugih stajaćica sa pjeskovitim i šljunčanim tlom. U području gniježdenja boravi od aprila do septembra. Zimuje u Sredozemlju i Africi.

Gnijezdo je plitko udubljenje u tlu, obloženo kamenčićima, komadićima stabljika i travkama. Izvodi dva legla, od aprila do maja i u julu. Nese četiri svjetložuta jaja s tamnim mrljama (29,8 mm x 22,1 mm). Mužjak i ženka sjede 22 dana na jaji-

ma i vode mlade potrkunje koji postanu samostalni sa četiri sedmice.

Prehrana: insekti, larve, cvrvolike životinje, pauci, pužići.

25. Grivasti blatarić
Charadrius hiaticula (L.)
njemački - Sandregenpfeifer

Ova je vrsta srednjoevropska gnjezdarica i selica. Gnijezdi na pješčanim riječnim i jezerskim obalama, sipinama i sprudovima. U području gniježdenja zadržava se od maja do septembra. Zimuje na obalama Sredozemnog mora, Afrike i jugozapadne Azije.

Ranijih godina u našoj zemlji bilježen je pri selidbi isključivo na području Hercegovine tokom aprila i početkom maja, te od avgusta do novembra.

26. Morski blatarić
Charadrius alexandrius (L.)
njemački - Seeregenpfeifer

Gnijezdi na obalama jugoistočne, južne i zapadne Evrope, u biotopu slanin voda sa oskudnom vegetacijom. Selica je. U području gniježdenja boravi od

aprila do avgusta. Prezimljuje većinom u Africi, dok istočnoevropske populacije zimuju u južnoj Aziji.

Kod nas se pri selidbi opaža u malom broju. Bilježen je u martu i početkom aprila, te u septembru i oktobru. Na jugu zemlje se zadržava kraće vrijeme, dok se u unutrašnjosti vidi samo na preletu. Odnedavno, u malom broju gnijezdi i na nekim crnogorskim i dalmatinskim otocima.

27. Šareni blatarić
pipukavac - Eudromias morinellus (L.)
njemački - Mornellregenpfeifer

Ova vrsta je uglavnom gnjezdarica evropskog sjevera, a pojedinačno gnijezdi i drugdje. Na sjeveru živi u krševitoj tundri, a drugdje na kamenitim brdskim livadama. U gnjezdilištu se zadržava od maja do kraja avgusta, a kao izrazita selica opažana je u mnogim evropskim zemljama. Zimuje u sjevernoj Africi i srednjoj Aziji.

Na prostorima BiH bilježen je na proljetnoj i jesenskoj seobi u martu i aprilu, te od kraja

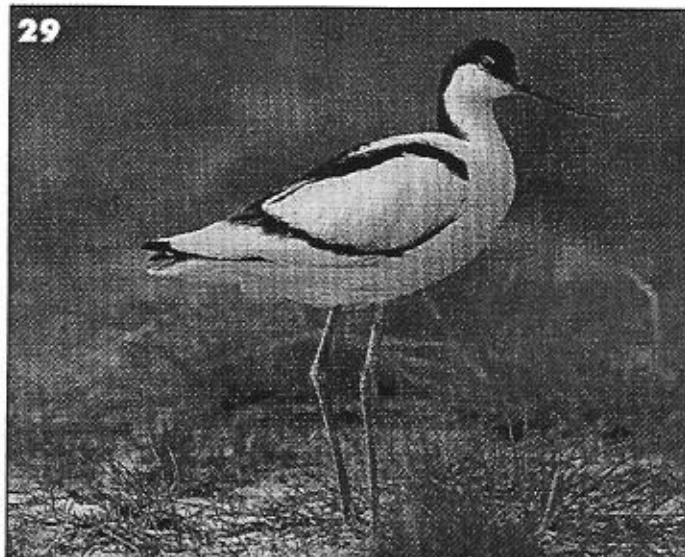
avgusta do novembra. Opažanja su vršena krajem prošlog do šezdesetih godina ovog vijeka, a odnose se na istočne i južne predjele zemlje i srednju Posavinu.

28. Oštrigar
Haematopus ostralegus
njemački - Austernfischer

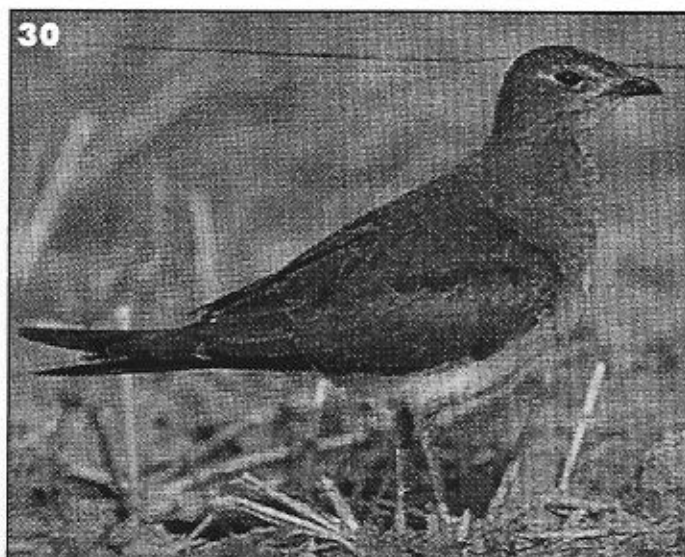
Oštrigar je gnjezdarica pjeskovitih i šljunkovitih morskih i riječnih obala, muljevitih laguna i glibovitih sprudova sjeverne, sjeverozapadne, djelimično jugoistočne i srednje Evrope. U području gniježdenja boravi od aprila do septembra, a pri selidbi dolijeće na obale južnijih kontinenata. Većim dijelom zimuje u sjeverozapadnoj Africi.

U našoj zemlji je bilježen ranijih godina redovno, dok je u novije vrijeme rijedak kako na proljetnoj tako i na jesenskoj selidbi. Dolijeće pojedinačno ili u malim grupama u martu i aprilu, te septembru i oktobru. Skorašnja opažanja potiču sa Hutovog Blata i donjeg toka Neretve blizu Metkovića.

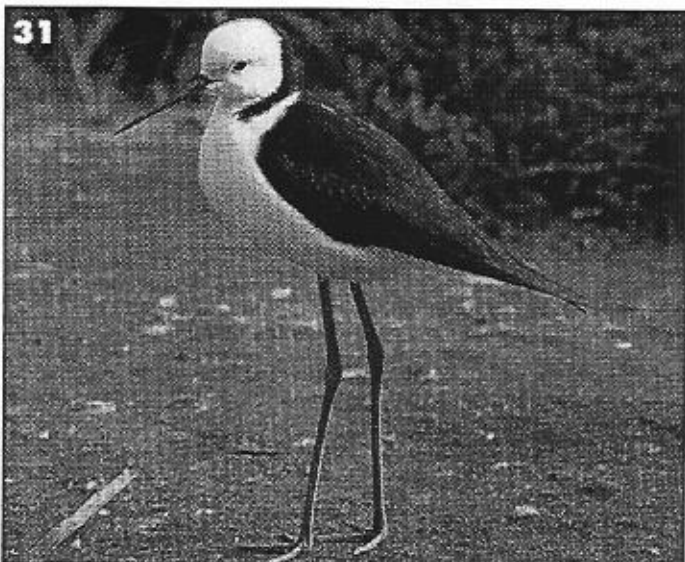
29



30



31



32



29. Modronoga sabljarka
Recurvirostra avosetta (L.)
njemački - Säbelschnäbler

Gnjezdarica je i selica na obalama Sjevernog, Baltičkog, Crnog i Kaspijskog mora. Mjestimično gnijezdi i u zemljama srednje i južne Evrope, na pješćanim i vlažnim obalama i riječnim ušćima. U zoni gniježdenja zadržava se od početka aprila do oktobra (sjeverne populacije), a zimuje u Africi i južnoj Aziji, dok su južnoevropske gnjezdarice u većini stanarice.

Na našim prostorima je rijetka i malobrojna preletnica na proljetnoj i jesenskoj seobi. Stariji autori su je bilježili na kraju prošlog vijeka (april, oktobar, novembar) na području Hercegovine. Također, u nešto skorije vrijeme (1950 - 1970.) opažani su pojedinačni primjerci u nekoliko navrata pri selidbi na Hutovom Blatu i dolini Neretve.

30. Pješčarka
Glareola pratincola (L.)
njemački - Rotflügel -
Brachschwalbe

Pješčarka je gnjezdarica i selica jugoistočne i zapadne Evrope. Gnijezdi u kolonijama na otvorenim travnatim predjelima i slatinama, obalama jezera, mora i riječnim ušćima. U području gniježdenja zadržava se od maja do avgusta, a zimuje u Africi.

U našim krajevima bilježena je kao preletnica u aprilu i maju, te od avgusta do oktobra. Ranijih godina bila je redovita pri selidbi, dok je danas sve rjeđa i vida se jedino na jugu zemlje.

31. Crvenonoga vlastelica
Himantopus himantopus (L.)
njemački - Stelzenläufer

Ova je vrsta uglavnom južnoevropska gnjezdarica na obalama i lagunama slanih vo-

da, te muljevitim obalama slatkovodnih jezera i drugih stajaćica. U gnijezdištu se zadržava od maja do avgusta, a pri selidbi je opažana i u nekim sjeverozapadnim i srednjeevropskim zemljama. Prezimlje na afričkom kontinentu i u Aziji.

U našoj zemlji je bilježena za vrijeme proljetne i jesenske seobe od marta do maja i od avgusta do oktobra. Ranije je bila brojnija dok se u posljednjih tridesetak godina vidaju pojedinačni primjerci ili manje grupe. Češća je na jugu nego u unutrašnjosti.

32. Čukavica kulik
Burhinus oedicnemus (L.)
njemački - Triel

Čukavica je gnjezdarica srednje i južne Evrope u staništu pješćanih i kamenitih nizina s rijetkim biljem, neobrađenim poljima, pustarama, obalama rijeka i stajaćica. Donedavno je gnijezdila na odgo-

varajućim lokalitetima i kod nas, dok danas o njenom gniježdenju nema pouzdanog uporišta. Još uvijek gnijezdi na Kvarnerskim otocima (Krk, Pag).

Gnijezdo obloženo sa malo komadića bilja ili kamenčićima pravi u plitkom udubljenju tla. Izvodi dva legla od aprila do maja i od juna do jula. Nese dvoje bjelkastih jaja s tamnim mrljama i prugama (53,8 mm x 38,4 mm). Mužjak i ženka sjede na jajima 23 do 25 dana i vode mlade potkušce koji se osamostale za šest sedmica.

Prehrana: raznoliki insekti i njihove larve, crvolike životinje, pužići, žabice, mladi miševi i ptići.

Kao preletnica pri selidbi se pojavljuje na našim prostorima u martu i aprilu i od septembra do novembra. Zimuje u područjima jugozapadne Evrope, a jednim dijelom u sjevernoj Africi. Južnoevropske populacije čukavica su stanarice.