

Prilog za faunu ptica Jahorine (Bosna i Hercegovina)

Contribution to the bird fauna of Jahorina Mountain (Bosnia and Herzegovina)

Gašić, B.

During 24 working days (7-10 October 2004, 9-15 May 2005, 16-22 July 2005 and 11-17 September 2005) the birds were recorded at Jahorina Mt (Bosnia and Herzegovina). Main objective of this ornithological research was to get basic knowledge on a composition of the bird fauna, to valueate its significance within the valorization of the site anticipated for future protected area and recommend conservation measures.

Key words: Jahorina Mountain, Bosnia and Herzegovina, bird fauna

UVOD

Na osnovu pregleda dostupne literature može se utvrditi da ptice Jahorine do sada niko nije sistematski i temeljito istraživao. Postoje podaci za 76 vrsta ptica prisutnih na njoj, objavljeni u radovima o širim prostorima. Najveći dio sačuvanih podataka potiče iz Ornitološke zbirke Zemaljskog muzeja Bosne i Hercegovine u Sarajevu (**Zaplata**, 1933; **Obratil**, 1967, 1973, 1976, 1977). Ostali podaci objavljeni su u radovima **Reisera** (1893, 1894, 1897, 1898, 1939).

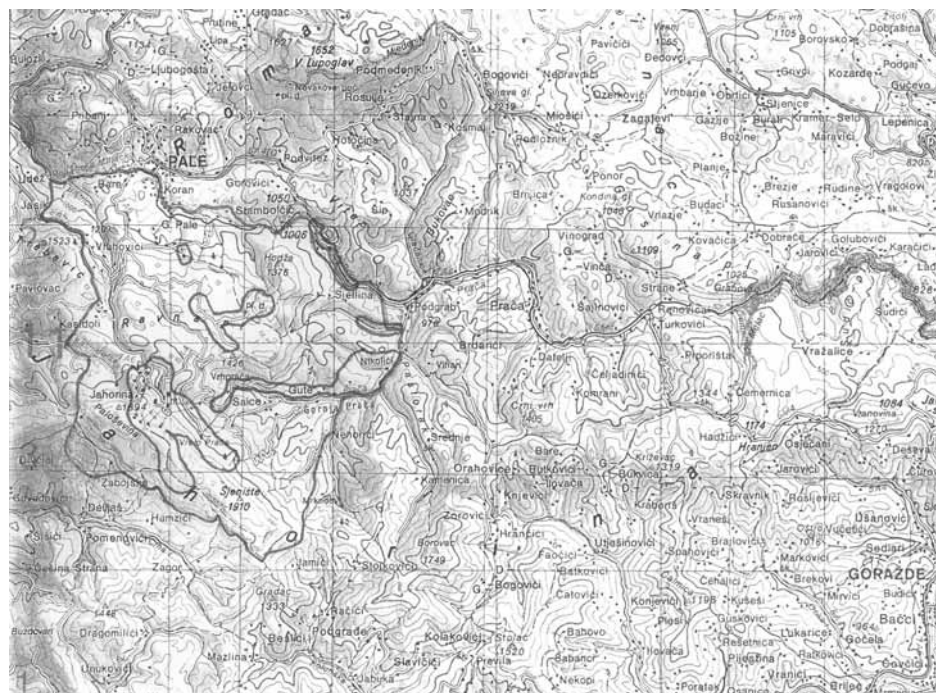
Osnovni cilj ornitološkog istraživanja na Jahorini bio je utvrđivanje sastava faune ptica, vrednovanje njenog značaja u sklopu vrednovanja prostora predviđenog za buduće prirodno dobro i predlaganje mera zaštite. U tom smislu bilo je posebno važno zabilježiti što veći broja vrsta koje stalno naseljavaju ili se povremeno pojavljuju na istraživanom području.



Slika 1. Jahorina: vidikovac na Vrhprači
Figure 1: Jahorina Mountain: outlook at Vrhprača

METODE

Podrobno je istražen severozapadni dio Jahorine, prostor predviđen za zaštićeno prirodno dobro (Rajska Dolina, Gola Jahorina, Ravna planina, Nikolići i Dvorišta, Slika 2). Obiđeni su gotovo svi osnovni tipovi staništa.



Slika 2. Mapa istraživanog područja: planirano zaštićeno prirodno dobro (veliko područje) i istraživani lokaliteti (mala područja)

Figure 2: Study area map: planned protected area (large area) and studied sites (small areas)

Na terenu su provedena 24 radna dana i to u razdobljima 7–10. 10. 2004, 9–15. 5. 2005, 16–22. 7. 2005. i 11–17. 9. 2005.

Razdoblje od sredine jeseni pa skoro do kraja proljeća uopšte nije obuhvaćeno posmatranjima. To je znato uticalo na broj opaženih vrsta jer su propušteni rokovi u kojima je bilo moguće posmatrati zimovalice, većinu selica-prolaznica i lualica. Ozbiljnu prepreku predstavljala su i minska polja zbog kojih su ostale nepristupačne neke od najzanimljivijih litica i kamenjara, kao i površine pod klekovinom bora.

OPIS ISTRAŽIVANOG PODRUČJA

Planina Jahorina se nalazi u centralnoj Bosni, istočno od Sarajeva. Ima umjereno kontinentalnu klimu i raspon nadmorskih visina od 740 do 1910 m. Veoma je bogata vodom i na njoj se nalaze izvorišta i gornji tokovi Prače i Paljanske Miljacke, izvorišta i cjelokupan tok Bistrice i Sjetlinske rijeke, veći dio toka Gabovice i brojni manji izvori i vodotoci.

U pogledu vegetacije preovlađuju borealne šume smrče i jele, mjestimično s primjesama listopadnog drveća, visokoplaninski i borealni travnjaci, te brdsko-planinske livade i pašnjaci. Na najmanjim nadmorskim visinama rasprostranjene su hrastovo-grabove i druge lišćarske šume.

REZULTATI

Pregled zabilježenih vrsta

1. *Pernis apivorus*: Gola Jahorina (11. 9. 2005, jedna jedinka i grupa od tri jedinke); Jahorina, izvor Prače – Stansko vrelo (11. 9. 2005, jedan par nadletio); Saračevo polje (14. 9. 2005, jato od 12 ptica nadletjelo); Jahorina, Rajska dolina (15. 9. 2005, grupa od tri jedinke nadletjela); Jahorina, Dvorišta (17. 9. 2005, jato do šest jedinki nadletjelo).

2. *Circaetus gallicus*: Gola Jahorina (16. 7. 2005, jedan nadletio).

3. *Circus pygargus*: mužjak u mladenačkom perju posmatran je iznad Gole Jahorine 11. 9. 2005. Dvije jedinke posmatrane su u septembru 2004, takođe na Goljoj Jahorini. Jedan odrasli mužjak je prepariran, pa sam ga pregledao i determinisao.

4. *Accipiter gentilis*: mužjak nadletio iznad staze koja od izvora Prače vodi do Stanskog vrela, 11. 9. 2005; jedan nadletio iznad Gole Jahorine, 12. 9. 2005, jedan je progonio surog orla *Aquila chrysaetos* iznad Gole Jahorine, 12. 9. 2005.

5. *Accipiter nisus*: savremeni nalazi – jedan par, Rajska dolina, 9. 5. 2005; jedan mužjak nadletio stijene iznad staze koja vodi od izvora Prače do Stanskog vrela, 11. 9. 2005; jedan nadletio Saračevo polje, 14. 9. 2005; jedan progonio drozdove imelaše *Turdus philomelos* iznad staze koja vodi ka izvoru Prače, 9. 10. 2005. Svi nalazi su vezani za borealne četinarske šume i stijene u njihovoj blizini.

6. *Buteo buteo*: srazmjerno je rijedak s obzirom na rasprostranjenost otvorenih i poluotvorenih staništa. Od 12. 5. do 10. 10. 2005. primjećen je ukupno devet puta. Šest puta posmatrane su pojedinačne jedinke, a tri puta grupe od po tri, šest i dve jedinke.

7. *Aquila chrysaetos*: Jahorina, Dvorišta (9. 10. 2004, posmatrana jedna jedinka); Jahorina, Vale (9. 10. 2004, posmatran jedan par); Jahorina, Rajska dolina (16. 7. 2005, jedna mlada jedinka nadletila); Jahorina, Ravna planina (17. 7. 2005, jedna odrasla jedinka nadletila); Jahorina, staza izvor Prače – Stansko vrelo (11. 9. 2005, jedan nadletio); Gola Jahorina (12. 9. 2005, posmatrana jedna odrasla jedinka koju je progonio par jastrebova *A. gentilis*).

8. *Falco tinnunculus*: jedna jedinka i jedan mužjak, Gola Jahorina, 16. 7. 2005; jedna ženka i tri mlade ptice iznad Gole Jahorine, 21. 7. 2005; jedan mužjak i dvije jedinke nadletjeli su Golu Jahorinu, par iznad Čevića Jama na Goljoj Jahorini 12. 9. 2005.

9. *Falco subbuteo*: jedna jedinka posmatrana je dva puta u toku dana iznad Gole Jahorine, pri čemu se jednom sukobila s vjetruškom *F. tinnunculus*, 21. 7. 2005; jedan par nadletio Golu Jahorinu, 11. 9. 2005.

10. *Bonasa bonasia*: Jahorina, Ravna planina (8. 10. 2004, posmatrana jedna jedinka).

11. *Tetrao urogallus*: savremeni podaci nisu prikupljeni neposrednim posmatranjem. Prema poznavaoцу ove vrste **Borivoju Saviću** (*viva voce*) glavna staništa su Crni vrh gdje živi 20–25 mužjaka i Javor gdje živi 5–6 mužjaka. Na Oštroj glavi viđao je 5–6 mužjaka, a na Lijepoj ravni blizu Međuplanine viđao je 2–3 mužjaka. Upravnik lovišta **Momir Pavlović** (*viva voce*) vidio je primjerke ulovljene van lovišta, prema Trnovu.

12. *Columba palumbus*: slušan samo jednom u borealnim četinarskim šumama na Ravnoj planini, 13. 5. 2005; dvije ptice na Saračevom polju, 14. 9. 2005.

13. *Cuculus canorus*: posmatrana i slušana u svim tipovima šumskih i ekotonskih staništa u maju 2005.

14. *Strix aluco*: čule su se istovremeno dvije jedinke iz četinarskih šuma u blizini hotela „Kristal“ u Rajskoj dolini, 13. 9. 2005.

15. *Picus canus*: Jahorina, Rajska dolina (9. 5. 2005, jedna jedinka; 10. 5. 2005, ukupno dvije jedinke); Jahorina, Rajska dolina (11. 5. 2005, ukupno dvije jedinke); Jahorina, Stambolčić – Rakite, rijeka Grabovica (12. 5. 2005, ukupno dvije jedinke); Jahorina, Nikolići (12. 5. 2005, jedna jedinka). Nije bilježena na Jahorini.

16. *Dryocopus martius*: Jahorina, Dvorišta (9. 10. 2004, jedna jedinka); Jahorina, staza prema izvoru Prače (9. 10. 2004, jedan mužjak); Jahorina, Saračevo polje (14. 9. 2005, zov dve jedinke).

17. *Dendrocopos major*: iznenađujuće rijetko je primjećen. Od ukupno sedam nalaza šest potiče iz četinarskih i mješovitih šumama.

18. *Dendrocopos leucotos*: Rajska dolina (16. 7. 2005, posmatrana jedna jedinka).

19. *Picooides tridactylus*: Jahorina, Ravna planina (13. 5. 2005, posmatrana jedna ženka). Ptica je posmatrana dok je tražila hranu na smrčama visokim 30–40 m koje su bile napadnute potkornjacima. Mjesto nalaza je na 1350 m n. v. i udaljeno je svega desetak metara od šumskog puta koji vodi ka Saračevom polju. Put je probijen kroz veliki kompleks smrčeve šume sa primjesama jele, bukve i javora. Radi se o staroj, prirodnoj šumi u kojoj do sada nije bilo mnogo privredne sječe. Svuda ima prirodno uginulih, osušenih i izvaljenih stabala.

20. *Alauda arvensis*: tokom istraživanja isključivo je zapažana na Goloj Jahorini. Na visokoplaninskim pašnjacima i rudinama Jahorine to je po brojnoj zastupljenosti druga vrsta. Od ukupno 540 zabilježenih primjeraka svih vrsta ptica na planinskim pašnjacima i rudinama, 70 (12,96%) bili su predstavnici ove vrste.

21. *Ptyonoprogne rupestris*: posmatran je jedan par u blizini okomitih litica na lokalitetu Hladilo iznad doline gornje Prače, 14. 5. 2005.

22. *Hirundo rustica*: posmatrane samo povremeno i to u vrijeme proljetnje i jesenske seobe – dva primjerka na Goloj Jahorini, 10. 5. 2005; ujutro nadletjelo jato od 12, a naveče jato od 14 jedinki, Nikolići, obala Prače, 12. 5. 2005; tri nadletjele Saračevo polje, 14. 9. 2005.

23. *Delichon urbica*: posmatrane samo na proljetnoj i jesenjoj seobi i to jato od 12 u Podgrabu 11. 5. 2005; jata od 20, 10 i 32 u Nikolićima, oko 30 iznad Hladila i Zelene glavice 12. 5. 2005; jato od 12 jedinki i grupa od tri nad Saračevim poljem, 14. 9. 2005; jato od oko 80, Rajska dolina, 17. 9. 2005.

24. *Anthus trivialis*: ima je posvuda po rubovima svih tipova šuma na Jahorini, mada nigdje u velikom broju. Na Goloj Jahorini 12. 9. 2005. prebrojano je deset jedinki.

25. *Anthus spinoletta*: preovlađujuća vrsta na visokoplaninskim pašnjacima i rudinama Gole Jahorine, naveče se zadržava i po niskom stijenju i grmlju. Od ukupno 540 zabilježenih primjeraka svih vrsta ptica na planinskim pašnjacima i rudinama, 327 bile su planinske trepteljke (60,55%). Mladi primjerci su 21. 7. 2005. posmatrani na Goloj Jahorini.

26. *Motacilla cinerea*: pojavljuje se u višim predjelima Jahorine krajem prve dekade maja i zadržava se do kasne jeseni. Mladi primjerci su posmatrani 19. i 21. 7. 2005. u Rajskoj dolini.

27. *Motacilla alba*: nije mnogobrojna, ali je redovna na staništima otvorenog tipa. Posmatrane su tokom cijelog istraživanja i to u hotelsko-turističkom naselju u Rajskoj dolini (5), u Nikolićima (4) ili u njihovoj blizini, a jednom na Saračevom polju. Porodične grupe s mladim pticama zabilježene su 17. i 18. 7. 2005.

28. *Cinclus cinclus*: jedna jedinka na Jahorinskom potoku u blizini Kadinog vrele, 11. 5. 2005; ukupno dvije jedinke na rijeci Prači i jedna na Sjetlinskoj rijeci, 12. 5. 2005; jedna jedinka na rijeci Prači, 14. 9. 2005.

29. *Troglodytes troglodytes*: bilježen je tokom cijele godine, ali sporadično i uvijek pojedinačno. Nešto češći je po vrbacima, zatim po rubovima i progalama smrčevo-jelovih i smrčevo-jelovo-bukovih šuma, a ima ga i u blizini naselja.

30. *Prunella modularis*: ukupno pet jedinki u Rajskoj dolini, 10. 5. 2005; četiri mužjaka u Rajskoj dolini, 11. 5. 2005; po jedan mužjak je pjevao uz rijeke Praču i Grabovicu, 13. 5. 2005.

31. *Erithacus rubecula*: jedna od najčešćih vrsta u svim tipovima šuma, a posebno u četinarskim i mješovitim. Mladi primjerci posmatrani su 18. 7. u Rajskoj dolini, 19. 7. na Hladilu, 13. 9. u blizini Dvorišta i 14. 9. 2005. na Saračevom polju.

32. *Phoenicurus ochrurus*: od ukupno zabilježenih 120 primjeraka, u vikend naseljima je bilo 113 primjeraka (91,6%). Jedno staro i jedno aktivno gnijezdo sa pet jaja pronađeno je u napuštenim vikendicama na Saračevom polju 17. 7. 2005. Mlade ptice su bilježene: jedna na Saračevom polju, 17. 7. 2005; četiri u Rajskoj dolini, 18. 7. 2005; pet u Rajskoj dolini, 21. 7. 2005; jedna na Goloj Jahorini, 21. 7. 2005; jedna u Rajskoj dolini, 12. 9. 2005; dvije u Rajskoj dolini, 13. 9. 2005; jedna na Saračevom polju, 14. 9. 2005; jedna na Dvorištima, 17. 9. 2005.

33. *Phoenicurus phoenicurus*: Jahorina, Rajska dolina (10. 5. 2005, jedan mužjak je pjevao na visokoj smrči kod hotela „Bistrica“).

34. *Saxicola rubetra*: uglavnom posmatrana na visokoplaninskim pašnjacima i rudinama na Goloj Jahorini, kao i u okolini nastanjenih i devastiranih vikend-naselja. Jedna mlada jedinka posmatran je na Goloj Jahorini, 21. 7. 2005, a porodica od tri jedinke 12. 9. 2005.

35. *Oenanthe oenanthe*: Gola Jahorina (10. 5. 2005, pojedinačno su posmatrani: dve ženke, pet mužjaka, jedan mužjak i jedan par; pojedinačno su posmatrani mužjak i ženka 16. 07. 2005; posmatrane tri ptice 12. 9. 2005.).

36. *Oenanthe hispanica*: posmatran je jedan par na Goloj Jahorini, 10. 10. 2004. Ptice su se kupale u barici na makadamskom putu. ženka je posmatrana sa 7 m udaljenosti, a mužjak dvostruko dalje. Osvjetljenje je bilo savršeno, udaljenost mala, a vrijeme posmatranja oko 5 minuta.

37. *Turdus torquatus*: Jahorina, Rajska dolina (pojedinačno su posmatrani 9. 5. 2005: tri jedinke, jedna ženka, dva mužjaka; jedan mužjak je pjevao 10. 5. 2005), Gola Jahorina (posmatrani 10. 5. 2005: jedan mužjak, jedna ženka i jedan par).

38. *Turdus merula*: na Jahorini je zastupljen u svim staništima šumskog i poluotvorenog tipa (naselja, ekotoni i vrbaci). Porodica od jedne odrasle i tri mlade ptice posmatrana je 19. 7. 2005. na Hladilu.

39. *Turdus pilaris*: posmatrao sam jednu jedinku na Goloj Jahorini, 8. 10. 2004, i dvije na Goloj Jahorini, 10. 10. 2004.

40. *Turdus philomelos*: češći je po nižim i toplijim šumskim i poluotvorenim staništima (u listopadnim i pretežno listopadnim šumama, pojasevima drveća oko vodenih tokova) na Jahorini. Ostaci ljuski od jajeta pronađeni su 17. 7. 2005. na Saračevom polju.

41. *Turdus viscivorus*: daleko najčešće je bilježen u četinarskim i pretežno četinarskim šumama. Nađene su porodice od jedne odrasle ptice sa dva mlada, 12. 9. 2005, i tri mlade ptice, 13. 9. 2005.

42. *Sylvia curruca*: po jedna jedinka zabilježena je u grmlju na rubovima šuma u Rajskoj dolini, 18. 7. 2005. i na Dvorištima, 13. 9. 2005.

43. *Sylvia communis*: po jedna jedinka zabilježena je u vrbaku i na rubu hrastovo-grabove šume u Nikolićima, 12. 5. 2005, a jedna jedinka u devastiranom naselju na Saračevom polju, 14. 9. 2005.

44. *Sylvia atricapilla*: na Jahorini je ima svuda gdje postoji sprat niskog drveća, grmlja i šiblja, ali je nešto rjeđa u četinarskim šumama.

45. *Phylloscopus sybilatrix*: posmatrana dva primjerka na skupini smrča pored vikendice na Saračevom polju, 14. 9. 2005, i tri u vrbaku pored rijeke Prače u selu Nikolići istog dana.

46. *Phylloscopus collybita*: prisutan je svuda gdje ima bilo kakvog drveća ili grmlja na Jahorini.

47. *Regulus regulus*: na Jahorini je posmatran najčešće u četinarskim i pretežno četinarskim šumama, rijetko uz rubove šuma i još rjeđe uz turističke i vikend zone. U blizini Dvorišta, 13. 9. 2005, zabilježena je je mlada ptica, a porodica od 5-7 na Saračevom polju, 14. 9. 2005.

48. *Regulus ignicapillus*: isključivo je nađen u četinarskim i pretežno četinarskim šumama. Posmatrane su dvije jedinke na Ravnoj planini, 8. 10. 2004; šest mužjaka u Rajskoj dolini, 9. 5. 2005; četiri u Rajskoj dolini, 11. 5. 2005; jedan na Ravnoj planini, 13. 5. 2005; jedan na Hladilu, 14. 5. 2005. i jedan 19. 7. 2005; tri i jedna mlada jedinka na stazi prema Dvorištima, 13. 9. 2005.

49. *Muscicapa striata*: posmatrana na listopadnom i na četinarskom drveću, uvijek u blizini sela, hotelsko-turističkih, devastiranih i vikend-naselja. Sva posmatranja su iz maja i septembra 2005, što ukazuje da se pojavljuje u periodu seobe.

50. *Aegithalos caudatus*: sva tri nalaza potiču iz hrastovo-grabove šume u blizini sela Nikolići. Posmatrana je jedna jedinka 12. 5. i jedan par 13. 5. 2005, a 17 jedinki, od kojih mnoge mlade, 14. 9. 2005.

51. *Parus palustris*: uglavnom je primjećivana na listopadnom drveću, najviše u pojasevima uz obale rijeka i potoka. Porodica od četiri jedinke boravila je na Ravnoj planini 17. 7. 2005.

52. *Parus lugubris*: posmatran je jedan par u blizini izvora Paljanske Miljacke, u ekotonskom staništu na rubu četinarske šume, 7. 10. 2004.

53. *Parus montanus*: isključivo je posmatrana u četinarskim i pretežno četinarskim šumama na Jahorini i to pojedinačno ili u paru. Zabilježena je i jedna porodica od sedam jedinki na stazi koja vodi od izvora Prače do Stanskog vrela, 11. 9. 2005.

54. *Parus cristatus*: Jahorina, izvor Miljacke (7. 10. 2004, jedna jedinka); Jahorina, Ravna planina (8. 10. 2004, tri pojedinačno; 17. 7. 2005, jedna jedinka); Jahorina, staza prema izvoru Prače (9. 10. 2004, tri jedinke); Jahorina, Hladilo (14. 5. 2005, jedna jedinka; 19. 7. 2005, dvije jedinke pojedinačno); Jahorina, Rajska dolina (17. 7. 2005, jedna jedinka; 12. 9. 2005, jedna jedinka); Jahorina, staza od izvora Prače do Stanskog vrela (11. 9. 2005, tri pojedinačno); Jahorina, Saračevo polje (14. 9. 2005, tri pojedinačno); Jahorina, Dvorišta (17. 9. 2005, četiri pojedinačno). Svi nalazi potiču iz četinarskih i pretežno četinarskih šuma.

55. *Parus ater*: jedna od najčešćih ptica na Jahorini. Prisutna je u velikom broju, pogotovo u četinarskim i mješovitim šumama. U razdoblju od 7. 10. 2004. do 17. 9. 2005. zabilježene su 244 jedinke. Jedna porodica od jedne odrasle i dvije mlade jedinke posmatrana je 19. 7. 2005. na Hladilu, a dve mlade ptice 14. 9. 2005. na Saračevom polju. Pronađena su i dva aktivna gnijezda 17. 7. 2005. u zidovima devastiranih vikendica na Saračevom polju.

56. *Parus caeruleus*: najčešća u listopadnim šumama. Zabilježena jedna porodica od četiri jedinke duž staze izvor Prače – Stansko vrelo, 11. 9. 2005.

57. *Parus major*: redovna u svim tipovima staništa. Mlade ptice su zabilježene: 18. 7. 2005. u mješovitoj šumi u Rajskoj dolini i 13, 14. i 17. 9. 2005. u ekotonskim staništima na rubu četinarskih i pretežno četinarskih šuma.

58. *Sitta europaea*: u malom broju zabilježen je u šumskim staništima. Posmatrana je jedna odrasla ptica kako hrani mladunca koji je napustio gnijezdo u razrijeđenoj četinarskoj šumi na lokalitetu Hladilo, 19. 7. 2005.

59. *Certhia familiaris*: jedna jedinke na Hladilu, 14. 5. 2005. i 19. 7. 2005; jedna jedinka na Saračevom polju 14. 9. 2005. i tri jedinke na Ravnoj planini 8. 10. 2004. Isključivo u četinarskim šumama.

60. *Certhia brachydactyla*: dva para u hrastovo-grabovoj šumi kod sela Nikolići, 12. 5. 2005. Tom prilikom pronadeno je gnijezdo u izgradnji. Gnijezdo je bilo smješteno ispod otpukle kore osušenog hrasta. Jedna jedinka je posmatrana na istom mjestu i 13. 5. 2005.

61. *Lanius collurio*: mužjak u dijelu šume oko potoka koji zalazi u vikend-naselje u Rajskoj dolini, 10. 5. 2005; jedan par na drveću uz obalu Prače u selu Nikolići, 12. 5. 2005; jedan mužjak na grmlju usred visokoplaninskih pašnjaka i rudina na Goloj Jahorini, 16. 7. 2005; ukupno tri mužjaka na Saračevom polju 17. 7. 2005.

62. *Garrulus glandarius*: nigdje nije mnogobrojna, ali je redovna. Porodica od jedne odrasle i tri mlade ptice u četinarskoj šumi na Hladilu, 19. 7. 2005.

63. *Pica pica*: jedna ptica kod izvora Paljanske Miljacke u ekotonskom staništu, 7. 10. 2004.

64. *Nucifraga caryocatactes*: viđana samo pojedinačno uz četinare. Ukupno sam je opazio šest puta: 7. 9. i 10. 10. 2004; te 13. 5. i 13. i 14. 9. 2005.

65. *Corvus monedula*: po nekoliko jedinki na Palama i u Podgrabu, 11. 5. 2005.

66. *Corvus corone cornix*: stalno su prisutne na Jahorini, posebno u blizini hotelsko-turističkih i vikend-naselja.

67. *Corvus corax*: redovno prisutan pojedinačno ili u grupicama do četiri jedinke.

68. *Sturnus vulgaris*: tri jedinke na smrčama u blizini Rajske doline, 9. 10. 2004.

69. *Passer domesticus*: dva para u Nikolićima, 12. 5. 2005.

70. *Fringilla coelebs*: najmnogobrojnija vrsta u svim tipovima staništa na Jahorini. Veliko jato je posmatrano u Nikolićima 14. 9. 2005. Mladunci su posmatrani 13. 9. 2005. na Dvorištima u blizini devastiranog naselja.

71. *Serinus serinus*: isključivo u blizini naselja i u ekotonskim staništima na rubovima šuma. Ukupno 25 jedinki od kojih mnogo mladih oko devastiranog vikend-naselja na Dvorištima, 17. 9. 2005.

72. *Carduelis cannabina*: tri para na Goloj Jahorini, 16. 7. 2005; jedan mužjak pije vodu, jedan par na Saračevom polju 17. 7. 2005; grupe od tri, pet i tri puta po dvije jedinke, 21. 7. 2005; jedna jedinka u vikend-naselju u Rajskoj dolini i jedan par na Goloj Jahorini, 12. 9. 2005; po jedna ženka i mužjak na Saračevom polju, 14. 9. 2005. Svi nalazi su zabilježeni na otvorenim travnatim staništima sa rijetkim drvećem i grmljem.

73. *Loxia curvirostra*: posmatran jedan mužjak na smrčama u Rajskoj dolini, 17. 7. 2005; na Dvorištima, 13. 9. 2005, posmatrane četiri ženke, tri mužjaka i pet mladih, a 17. 9. 2005. jedan mužjak.

74. *Pyrrhula pyrrhula*: nije toliko rijetka, koliko je rijetko bilježena zbog svog tihog javljanja i neupadljivog ponašanja. Zabilježena je ukupno osam puta tokom istraživanja i to u periodu od jula do oktobra.

75. *Coccothraustes coccothraustes*: dva para grade gnijezdo na hrastu u hrastovo-grabovoj šumi blizu sela Nikolići, 12. 5. 2005; na istom mjestu vidio pojedinačno tri para 13. 5. 2005; vidio jednu jedinku u devastiranom vikend-naselju na Dvorištima, 13. 9. 2005.

DISKUSIJA I ZAKLJUČCI

Tokom svog rada, autor je zabilježio 75 vrsta, u okviru 602 pojedinačna podatka za 2669 primjeraka ptica. Veliki tetreb *Tetrao urogallus* uvršten je na spisak na osnovu kazivanja uvjerljivih izveštača. Nakon ovih istraživanja za Jahorinu postoje podaci o prisustvu 104 vrste ptica, no svi ovi podaci ni u kom slučaju ne oslikavaju stvarno bogatstvo faune ptica ove prostrane planine. Tokom ovih novih istraživanja na prostoru Jahorine nisu zabilježene 23 vrste za koje postoje raniji nalazi.

Vrste koje su na Jahorini bilježene tokom ranijih a nisu opažene tokom savremenih istraživanja su: *Milvus milvus*, *Gyps fulvus*, *Buteo lagopus*, *Hieraaetus pennatus*, *Falco peregrinus*, *Scolopax rusticola*, *Aegolius funereus*, *Otus scops*, *Glaucidium passerinum*, *Strix uralensis*, *Asio otus*, *Caprimulgus europaeus*, *Merops apiaster*, *Jynx torquilla*, *Picus viridis*, *Bombycilla garrulus*, *Dendrocopos minor*, *Eremophila alpestris*, *Lullula arborea*, *Prunella collaris*, *Tichodroma muraria*, *Passer montanus*, *Fringilla montifringilla*, *Carduelis spinus* i *Emberiza citrinella*.

Na osnovu sadašnjeg stanja istraženosti faune ptica užeg područja Jahorine predviđenog za budući park prirode, može se zaključiti da su opisane vrste u najvećem broju sigurne ili vjerovatne

gnjezdarice. Vrsta koje imaju taj status na području parka je ukupno 62 (72% od ukupnog broja zabilježenih vrsta).

Najbolje istraženo i najrasprostranjenije stanište na Jahorini je borealna smrčevo-jelova šuma i u njoj su prema dosadašnjim saznanjima zastupljene 54 vrste (uključujući istorijske nalaze i neke vrste koje su zabilježene u staništu hotelsko-turističkih i vikend-naselja, a pripadaju i četinarskim šumama).

Na terenu je prisutan značajan negativni antropogeni uticaj na faunu ptica koji se oslikava kroz uništavanje šumskih staništa, divlju gradnju, uznemiravanje i krivolov.

SUMMARY

During this research on Jahorina Mountain 75 bird species were found, but 23 species which had been registered before, were not noted. Together with already existing ones, there are data for 104 species on Jahorina. Mostly possible and probable breeders (62 or 72% of a total number of registered species) were registered. The best researched and widely spread habitats on Jahorina are boreal spruce-fir forests with 54 species in them (including historical findings and few species which are registered in hotel-tourist and country house habitats which also belong to conifer forests). There is very significant negative anthropogenic influence in the field which is represented by destroying forest habitats, illegal construction works, disturbance and illegal hunting.

LITERATURA

Obratil, S. (1967): Pregled istraživanja ornitofaune Bosne i Hercegovine II (*Gaviiformes, Podicipediformes, Pelecaniformes, Ciconiiformes, Anseriformes*). Glasnik Zemaljskog muzeja (PN) NS VI: 227–254.

Obratil, S. (1973): Pregled istraživanja ornitofaune Bosne i Hercegovine III (*Falconiformes*). Glasnik Zemaljskog muzeja (PN) NS X: 139–155.

Obratil, S. (1976): Pregled istraživanja ornitofaune Bosne i Hercegovine V (*Charadriiformes*). Glasnik Zemaljskog muzeja (PN) NS XV: 221–241.

Obratil, S. (1977): Pregled istraživanja ornitofaune Bosne i Hercegovine XVI (*Columbiformes, Cuculiformes, Strigiformes, Caprimulgiformes, Apodiformes, Coraciiformes, Piciformes*). Glasnik Zemaljskog muzeja, (PN) NS XVI: 203–223.

Rajzer, O. (1893): Vrane i srodne ptice u Bosni i Hercegovini (Nastavak). Glasnik Zemaljskog muzeja (PN) XVIII: 343–346.

Rajzer, O. (1894): Sjenice u Bosni i Hercegovini. Glasnik Zemaljskog muzeja (PN) XXIV: 691–695.

Rajzer, O. (1897): Pjevice (*Sylviidae*) što su poslije zatečene u Bosni i Hercegovini (nastaviće se). Glasnik Zemaljskog muzeja (PN) XXXIV: 425–435.

Rajzer, O. (1898): Pjevice (*Sylviidae*) što su doslije zatečene u Bosni i Hercegovini (nastavak). Glasnik Zemaljskog muzeja (PN) XXXVI: 123–129.

Rajzer, O. (1939): Materialien zu einer Ornithologie I, Bosnien und die Herzegovina. Wissenschaftliche Mitteilungen aus Bosnien und der Herzegovina, Naturhistorischen Museums in Wien. Wien.

Zaplata, R. (1933): Ptice Sarajeva i okoline. Glasnik Zemaljskog muzeja (PN) CXVII: 1–34.

Author's address:

Branislav Gašić

Muzej Republike Srpske
Đure Daničića 1, 78000 Banjaluka
Republika Srpska, BiH
jankovracar@spinter.net